



Vyřizuje: Fojtová Petra

E-mail: petra.fojtova@t-mobile.cz

Mgr. Blanka Holendová,
PhD.
Renoirova 624/1
15200 Praha

Číslo jednací: **E04349/22**V Praze dne: **1.2.2022****Vyjádření a stanovení podmínek pro udělení souhlasu s umístěním stavby v ochranném pásmu sítě technické infrastruktury (TI) společnosti T-Mobile Czech Republic a.s.**

Vydané podle § 101 ZÁKONA Č. 127/2005 Sb., o elektronických komunikacích a o změně některých souvisejících zákonů (zákon o elektronických komunikacích – dále jen ZEK), ve znění pozdějších předpisů a §161 zákona č. 183/2006 Sb., o územním plánování a stavebním řádu (stavební zákon) či dle dalších příslušných právních předpisů

Věc: Opatření pro zlepšení podmínek chodců a MHD - Dubeček

Stupeň: Sloučené územní a stavební řízení

V dané lokalitě se nachází technická infrastruktura (TI) společnosti **T-Mobile Czech Republic a.s.**, která je nezbytná pro provoz elektronického zařízení veřejné telekomunikační sítě.

Dle předložené dokumentace dojde ke kolizi s TI typu:

Kolizi se rozumí jakékoliv dotčení, odkrytí nebo poškození TI naší společnosti.

Druh TI	TI v kolizi	Příloha
Optické trasy	Ano	V případě kolize postupujte podle instrukcí v příloze č.3
Mikrovlnné (MW) spoje	Ne	V případě kolize postupujte podle instrukcí v příloze č.4
Elektropřípojky (vedení NN)	Ne	V případě kolize postupujte podle instrukcí v příloze č.5
Základnové stanice	Ne	V případě kolize postupujte podle instrukcí v příloze č.6
Body sítě	Ne	V případě kolize postupujte podle instrukcí v příloze č.6

Při splnění podmínek uvedených v přílohách podle druhu kolize s TI souhlasí společnost T-Mobile Czech Republic a.s. s výstavbou v zájmovém území.

Nedodržení těchto podmínek je hrubým porušením právních povinností podle zákona 127/2005 Sb., O elektronických komunikacích.

Toto stanovisko má platnost 1 rok. Vydané stanovisko nelze prodloužit. Po uplynutí platnosti zadejte žádost o nové stanovisko na: <https://ochranasiti.t-mobile.cz/vyjadeni/>

T-Mobile

T-Mobile Czech Republic a.s.
Tomášova 2144/1
149 00 Praha 4
IČ 649 49 681, DIČ CZ64949681

0681

Ochrana sítí
Technologický úsek



Příloha č. 1

Rekapitulace žádosti o vyjádření k existenci sítě elektronických komunikací

Číslo žádosti: **E04349/22**
Název stavby /akce: **Opatření pro zlepšení podmínek chodců a MHD - Dubeček**
Datum podání žádosti: **23.1.2022**
Důvod žádosti: **Sloučené územní a stavební řízení**
Popis jiného důvodu žádosti:
Poznámka:

Žadatel

Firma / organizace:
IČ
DIČ
Kontaktní osoba: **Mgr. Blanka Holendová, PhD.**
Adresa: **Renoirova 624/1**
Město / obec: **Praha**
PSČ: **15200**
Stát:
E-mail: **blanka.holendova@gmail.com**
Telefonní číslo: **602281780**

Stavebník

Firma / organizace: **Městská část Praha-Dubec**
Kontaktní osoba: **Ing. Jiří Vohlídal**
Adresa: **Starodubečská 401/36**
Město / obec: **Praha**
PSČ: **10700**
Stát:
E-mail: **info@praha-dubec.cz**
Telefonní číslo: **272 701 925**

Stavba

Výška nad terénem (metry): **0 m**
Projektant:
Druh stavby: **Dopravní infrastruktura - komunikace, chodníky, cyklostezky apod**
Hodnota projektu: **1 mil. Kč**
Měsíc zahájení stavby:
Měsíc ukončení stavby:

Odeslání stanoviska

E-mail: **blanka.holendova@gmail.com**

Příloha č. 2

Situační plánek podzemních sítí

Zájmová oblast zadaná žadatelem



Map data © OpenStreetMap contributors, CC BY-SA

Legenda:

	Optické trasy TMCZ 1		Optické trasy sítě PASNET		Elektro trasy NN		Základnové stanice
	Optická technologie TMCZ 1		Optická technologie sítě PASNET		Elektro technologie NN		Základnové stanice s elektropřípojkou
							Body sítě

Druhy sítí:

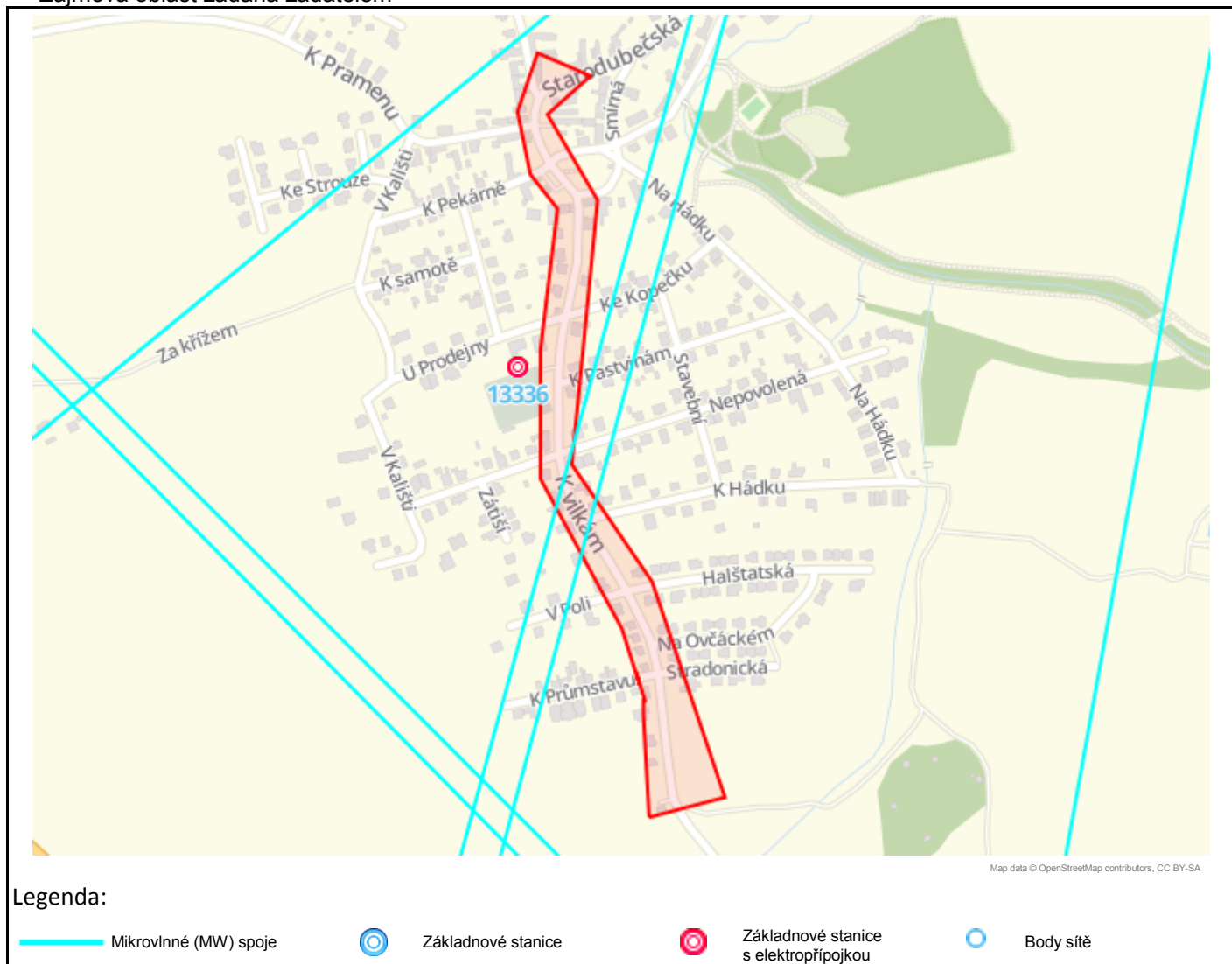
	Geodeticky zaměřené		Přibližný průběh		Plánovaný průběh		Nadzemní vedení
--	---------------------	--	------------------	--	------------------	--	-----------------

Jestliže zaměření kabelové trasy v příloze není, tak v elektronické podobě neexistuje a bude nutné vytýčení na náklady investora.

Vytýčení naše společnost nezajišťuje, pro upřesnění kontaktujte zástupce servisní organizace.

Situační plánek mikrovlnných (MW) spojů

Zájmová oblast zadaná žadatelem



Geometrie zájmové oblasti (zájmových oblastí) žádosti ve formátu WKT a souřadnicovém systému S-JTSK. Zkopírováním textu lze geometrii zobrazit v jakémkoli softwaru podporujícím formát WKT.

POLYGON((-732015.217418266 -1048790.4477312,-731931.629305128 -1048780.11726004,-731978.238306995 -1048540.2982564,-732046.646397944 -1048404.2319728,-731981.19086 -1048127.03212278,-732022.142604398 -1048028.71063561,-731970.912158801 -1047993.90148275,-732023.957088436 -1047961.97720609,-732053.705727157 -1048021.34282447,-732049.05193958 -1048090.00792091,-732025.058265968 -1048130.36808156,-732063.691479653 -1048278.21735605,-732082.202648793 -1048414.87934585,-732017.002726178 -1048586.07886307,-732007.450525239 -1048641.49642295,-732007.244864286 -1048639.97787281,-732002.921563158 -1048665.30588854,-732004.444339959 -1048665.09965716,-732006.500944191 -1048680.28524961,-732015.217418266 -1048790.4477312))

V další komunikaci nebo požadavku doplňujících dotazů, uvádějte do „Předmětu“ e-mailu vždy číslo jednací.

Podmínky řešení kolizí s optickou trasou**Tuto přílohu použijte pouze v případě kolize s optickou sítí.**

Vaše žádost je v kolizi s optickou sítí pokud je v tabulce na první straně tohoto dokumentu uvedeno "Ano" na řádku "Optické trasy".

V dotčeném území stavby se nachází technická infrastruktura (TI) společnosti T-Mobile Czech Republic a.s. (TMCZ) - optické trasy, jejichž existence a poloha je zakreslena v přiloženém situačním plánu.

Společnost TMCZ stanovuje podmínky pro udělení souhlasu s umístěním stavby v zájmovém území, aby nedošlo k poškození TI stavebními pracemi tím, že zajistí:

- písemné vyrozumění o zahájení prací a to nejméně 15 dnů předem
- před zahájením zemních prací vytyčení polohy podzemního telekomunikačního vedení a zařízení přímo ve staveništi (trase)
- prokazatelné seznámení pracovníků, kteří budou provádět práce, s polohou vedení (zařízení)
- upozornění organizace provádějící zemní práce na možnou odchylku uloženého vedení (zařízení) od polohy vyznačené ve výkresové dokumentaci
- upozornění pracovníků, že při provádění stavebních prací je nutné dodržet platné normy ČSN pro souběh a křížení telekomunikačních kabelů, zejména ČSN 736005 a dále výkopové práce provádět ručně,
- dodržení ochranného pásma sítě v souladu s ustanovením § 102 ZEK stanoveno rozsahem 1,5 m po stranách krajního vedení sítě
- řádné zabezpečení odkrytého podzemního telekomunikačního vedení (zařízení) proti poškození, odcizení
- odpovídající ochranu kabelů a ochranu kabelové trasy dle platných norem, pokud bude trasa kabelů pojížděna vozidly nebo stavební mechanizací
- nad trasou TI dodržování zákazu skládek a budování zařízení, která by znemožnila přístup k TI (včetně, např. trvalých parkovišť apod.)
- bez souhlasu majitele, správce nesnižoval, ani nezvyšovat krytí nad kabelovými trasami
- stavebník, nebo jím pověřená osoba, není oprávněn manipulovat s kryty kabelových komor a vstupovat do kabelových komor bez souhlasu společnosti TMCZ
- ohlášení ukončení stavby na oddělení provozu infrastruktury TMCZ vystavba@t-mobile.cz a jeho pozvání ke všem úkonům v řízení o povolení užívání stavby, aby prováděné práce respektovaly podmínky zákona 127/2005 Sb., o elektronických komunikacích a zákona 183/2006 Sb., Stavební zákon a platných prováděcích vyhlášek.

Toto vyjádření **se nevztahuje** na způsob provedení přeložek. Vynucené úpravy kabelů sítě TMCZ je nutno projednat a smluvně ošetřit s našim odd. výstavby vystavba@t-mobile.cz. Při jakémkoliv odkrytí kabelů naší optické sítě je nutno okamžitě zastavit další práce a neprodleně informovat naše uvedené pracovníky, případně **dohledové centrum s nepřetržitým provozem** na tel. 236 099 777.

V případě, že stavebník poškodí TI v majetku nebo správě TMCZ vzniká TMCZ právo na náhradu škody.

Nedodržení těchto podmínek je hrubým porušením právních povinností podle zákona 127/2005 Sb., O elektronických komunikacích.

Kontaktní e-mail v případě kolize TMCZ 2 a sítě PASNET: vystavba@t-mobile.cz

Kontaktní pracovník v případě kolize TMCZ 1:

servisní partner TMCZ, firma **S COM s.r.o. - Ing.Trnka 603 256 144**, e-mail: jaroslav.trnka@scm.cz, v jehož odpovědnosti je kompletní řešení dotčení sítí pro TMCZ 1, včetně zajištění schválení na TMCZ, vypracování všech požadovaných stupňů PD, geodetického zaměření a dohledu nad realizací stavby.

Při poškození HDPE trubek, kabelu volejte dispečink T-Mobile 225 256 666, 603 603 550.



Příloha č.4

Podmínky řešení kolizí s MW spoji

Tuto přílohu použijte pouze v případě kolize s MW spoji.

Vaše žádost je v kolizi s MW spoji pokud je v tabulce na první straně tohoto dokumentu uvedeno "Ano" na řádku "Mikrovlnné (MW) spoje".

Na základě doloženého zákresu dojde ke kolizi s MW spoji.

V dané lokalitě provozuje společnost T- Mobile Czech Republic a.s. MW spoj(e), které jsou nezbytné pro funkci veřejné telekomunikační sítě. Fresnelova zóna MW spojů je ve výškových hladinách **od: xxx m.**

V případě, že výšku neuvádíme nebo se jedná o kolizní stav, požadujeme předložení „Koordinační situace“ s uvedením výškových parametrů stavby k posouzení, tyto podklady zašlete na e-mail: petr.dundacek@t-mobile.cz

V případě, že budou instalovány jeřáby, požadujeme předložit ZOV k posouzení.

Nedojde-li při realizaci uvedené akce k dosažení výšky uvedených MW spojů (včetně činnosti stavebních strojů) s výstavbou souhlasíme.

V případě dosažení výšky uvedených MW spojů, s realizací stavby souhlasíme za podmínky uzavření „Smlouvy o úhradě vynaložených nákladů“. Na základě této smlouvy budou dotčené MW spoje přeloženy na náklady investora. V případě potřeby uzavření smlouvy, doplňte údaje o investrovi, místu stavby a vyplněné zašlete na e-mail: ochranasiti@t-mobile.cz

Smlouva bude podepsána, před vydáním stavebního povolení, mezi investorem akce a společností T-Mobile Czech Republic a.s..

V souvislosti se zněním § 100 zákona č. 127/2005 Sb., o elektronických komunikacích, upozorňujeme stavebníka, že za rušení provozu elektronických komunikačních zařízení a sítí nebo provozování rádiových služeb, je považováno i rušení způsobené stíněním nebo odrazy elektromagnetických vln stavbami nebo činnostmi stavebních strojů. Náklady na odstranění rušení stavbami nese vlastník dotčené stavby, náklady na odstranění rušení činnostmi souvisejícími s prováděním stavby nese stavebník. Dále bychom chtěli upozornit na znění §118 a násl. zákona o elektronických komunikacích, kde za porušení výše uvedených činností, v ochranném pásmu komunikačních vedení, je možno uložit pokutu až do výše 2 mil. Kč.

Kontakt v případě kolize s MW spoji :

- Petr Dundáček , e-mail: petr.dundacek@t-mobile.cz

V další komunikaci nebo požadavku doplňujících dotazů, uvádějte do „Předmětu“ e-mailu vždy číslo jednací.

Podmínky řešení kolizí s elektropřípojkou**Tuto přílohu použijte pouze v případě kolize s elektropřípojkou.**

Vaše žádost je v kolizi s elektropřípojkou pokud je v tabulce na první straně tohoto dokumentu uvedeno "Ano" na řádku "Elektropřípojky (vedení NN)".

V dotčeném území stavby se nachází kabelová trasa elektropřípojky k základnové stanici (ZS) společnosti T-Mobile Czech Republic a.s. (TMCZ).

S ohledem na výstavbu nad stávající trasou a v jejím ochranném pásmu požadujeme splnění následujících podmínek:

- Pro řešení níže uvedeného, kontaktujte kontaktního pracovníka TMCZ.

Stavebník je dále povinen učinit veškerá potřebná opatření tak, aby nedošlo k poškození vedení elektropřípojky a zařízení stavebními pracemi, zejména tím, že zajistí:

- písemné vyrozumění o zahájení prací a to nejméně 15 dnů předem,
- před zahájením zemních prací vytyčení trasy elektropřípojky,
- prokazatelné seznámení pracovníků, kteří budou provádět práce, s polohou vedení (zařízení),
- upozornění organizace provádějící zemní práce na možnou odchylku uloženého kabelového vedení (zařízení) od polohy vyznačené ve výkresové dokumentaci,
- upozornění pracovníků, aby dbali při pracích v těchto místech největší opatrností a nepoužívali zde nevhodné nářadí, a také ve vzdálenosti nejméně 1,5m po každé straně vyznačené trasy vedení (zařízení) nepoužívali žádných mechanizačních prostředků (hloubících strojů, sbíječek apod.),
- řádné zabezpečení odkrytého podzemního kab. vedení (zařízení) proti poškození, odcizení
- odpovídající ochranu kabelů a ochranu kabelové trasy dle platných norem, pokud bude trasa kabelů pojížděna vozidly nebo stavební mechanizací
- nad kabelovou trasou dodržovat zákaz skládek a budování zařízení, která by znemožnila přístup ke kabelům (včetně, např. trvalých parkovišť apod.)
- bez souhlasu majitele, správce nesnižovat, ani nezvyšovat krytí nad kabelovou trasou,
- při křížení, příp. souběžích podzemních kab. vedení byla dodržena ČSN 73 6005 „Prostorové uspořádání sítí technického vybavení“,
- ohlášení ukončení stavby na servisního partnera TMCZ a jeho pozvání ke všem úkonům v řízení o povolení užívání stavby, aby prováděné práce respektovaly podmínky vyplývající ze zákona 127/2005 Sb., O elektronických komunikacích a zákona 183/2006 Sb., Stavební zákon a platných prováděcích vyhlášek.

V případě, že stavebník poškodí TI v majetku nebo správě TMCZ vzniká TMCZ právo na náhradu škody.

Při splnění výše uvedených podmínek TMCZ souhlasí s výstavbou v zájmovém území.

Nedodržení těchto podmínek je hrubým porušením právních povinností podle zákona 127/2005 Sb., O elektronických komunikacích.

Kontaktní pracovník v případě kolize s elektropřípojkou:

servisní partner TMCZ, firma **S COM s.r.o. - Ing.Trnka 603 256 144**, e-mail: jaroslav.trnka@scm.cz, v jehož odpovědnosti je kompletní řešení dotčení sítí pro TMCZ, včetně zajištění schválení na TMCZ, vypracování všech požadovaných stupňů PD, geodetického zaměření a dohledu nad realizací stavby.

V další komunikaci nebo požadavku doplňujících dotazů, uvádějte do „Předmětu“ e-mailu vždy číslo jednací.



Podmínky řešení kolizí se základnovou stanicí nebo bodem sítě

Tuto přílohu použijte pouze v případě kolize se základnovou stanicí nebo bodem sítě.

Vaše žádost je v kolizi se základnovou stanicí pokud je v tabulce na první straně tohoto dokumentu uvedeno "Ano" na řádku "Základnové stanice".

Vaše žádost je v kolizi s bodem sítě pokud je v tabulce na první straně tohoto dokumentu uvedeno "Ano" na řádku "Body sítě".

V dotčeném území je instalována základnová stanice (ZS) nebo bod sítě (zařízení) společnosti T-Mobile Czech Republic a.s. (TMCZ) vč. konstrukcí, technologie, napájení a rozvodů.

Seznam dotčených základových stanic a bodů sítě:

S realizací akce souhlasíme za podmínky dodržení níže uvedených pravidel:

1. Zásah do konstrukcí ZS, přesuny kabeláže, technologie, přístup k ZS atp. :

- minimálně 1 měsíc před realizací oznamte zahájení uvedené akce, na e-mailovou adresu:

jana.matejkova@external.t-mobile.cz

RAN_vystavba@t-mobile.cz

2. Výpadek napájení

- 14 dnů před plánovaným výpadkem napájení ZS nahlašte na e-mailovou adresu:

jana.matejkova@external.t-mobile.cz

ez@t-mobile.cz

V žádném případě nesmí být prováděna žádná manipulace s technologií a konstrukcemi ZS, bez předchozího projednání a odsouhlasení zástupcem společnosti T-Mobile CZ a.s..

V souvislosti se zněním § 100 zákona č. 127/2005 Sb., o elektronických komunikacích, upozorňujeme stavebníka, že za rušení provozu elektronických komunikačních zařízení a sítí nebo provozování rádiových služeb, je považováno i rušení způsobené stíněním nebo odrazy elektromagnetických vln stavbami nebo činnostmi stavebních strojů. Náklady na odstranění rušení stavbami nese vlastník dotčené stavby, náklady na odstranění rušení činnostmi souvisejícími s prováděním stavby nese stavebník. Dále bychom chtěli upozornit na znění §118 a násl. zákona o elektronických komunikacích, kde za porušení výše uvedených činností, v ochranném pásmu komunikačních vedení, je možno uložit pokutu až do výše 2 mil. Kč.

V další komunikaci nebo požadavku doplňujících dotazů, uvádějte do „Předmětu“ e-mailu vždy číslo jednací.

Příloha č.7

Popis DGN výkresů s průběhy tras optických vedení a elektropřípojky (vedení NN)

V případě kolize s trasou vedení optické sítě nebo trasou elektropřípojky (vedení NN) jsou součástí e-mailu obsahujícího toto stanovisko soubory DGN výkresů s průběhem tras vedení.

V případě kolize s trasou optické sítě je zaslán soubor "Opticke trasy vedeni <číslo žádosti>.dgn" ("<číslo žádosti>" je nahrazeno skutečným číslem žádosti).

V případě kolize s trasou elektropřípojky (vedení NN) je zaslán soubor "Elektro trasy vedeni NN <číslo žádosti>.dgn" ("<číslo žádosti>" je nahrazeno skutečným číslem žádosti).

Soubory DGN výkresů jsou vytvářeny pouze v případě kolize s průběhem trasy (čáry). V případě kolize pouze s bodovým objektem sítě nejsou výkresy generovány (odesílány).

Struktura DGN výkresů:

Přesnost	Číslo vrstvy
Geodeticky zaměřeno	1
Z dokumentace	2
Přibližný průběh	3
Plánováno (ve výstavbě)	4

Druh trasy	Styl čáry
Trasa vedení podzemní, v chráničce/žlabu	0
Trasa vedení v kabelovodu, v kolektoru, v metru, ...	3
Trasa vedení nadzemní, vedení na konstrukci	7

- Výkres ve formátu DGN V7.
- Kresba umístěna ve třetím kvadrantu v normální orientaci, přičemž souřadnice y, x v S-JTSK jsou v reálných souřadnicích výkresu MicroStationu stejné souřadnice se zápornými znaménky (y v JTSK = -x v souřadnicích výkresu, x v JTSK = -y v souřadnicích výkresu).